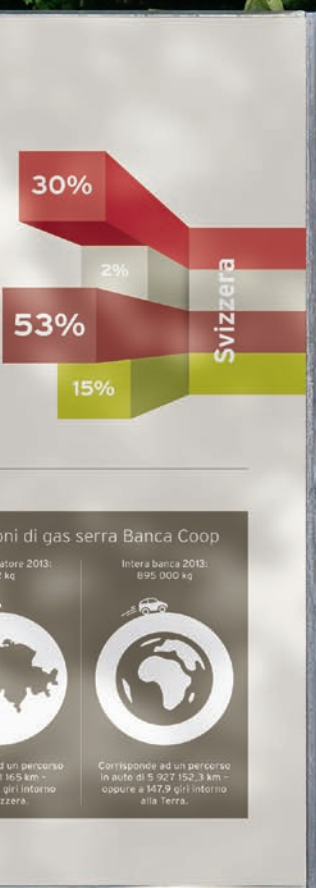


# Sviluppo sostenibile.



Ci impegniamo a favore di uno sviluppo sostenibile verso la società e l'ambiente. Il nostro impegno nel 2013.

fair banking  
**banca coop**





# Premiati per il nostro impegno



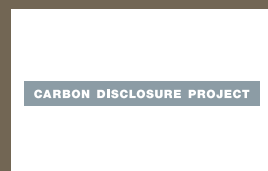
## Prime Status alla Banca Coop

oekom research, una delle principali agenzie di rating a livello mondiale nel campo degli investimenti sostenibili, ha assegnato alla Banca Coop il Prime Status.



## Marchio Swiss Climate CO<sub>2</sub> Argento

Questo riconoscimento viene conferito alle imprese che stilano un bilancio completo dei gas serra, impegnandosi a ridurre le proprie emissioni attraverso misure concrete. La Banca Coop porta questo marchio dal 2011.



## Carbon Disclosure Project

L'organizzazione non-profit consulta a livello mondiale oltre 4500 imprese quotate in borsa in merito alle misure adottate a favore della difesa del clima. La Banca Coop partecipa al CDP e fornisce informazioni relative agli effetti delle sue attività commerciali sul clima.



## Öbu, per una gestione aziendale sostenibile

La Banca Coop fa parte da molti anni dell'Öbu. I suoi membri si impegnano ad affrontare insieme l'evoluzione dell'economia svizzera nel rispetto dei principi dello sviluppo sostenibile.



La rendicontazione della Banca Coop si orienta al più importante standard di riferimento internazionale per il reporting di sostenibilità, il Global Reporting Initiative (GRI [G 3 guidelines, versione 3.0 incl. Financial Sector Supplement]). La rendicontazione è stata esaminata e soddisfatta, secondo i requisiti del GRI, il massimo livello di applicazione A+. Il GRI Content Index nonché maggiori informazioni sul nostro impegno a favore dello sviluppo sostenibile sono disponibili al sito: [www.bancacoop.ch/svilupposostenibile](http://www.bancacoop.ch/svilupposostenibile)

Copertina:  
con la simpatica  
partecipazione di Lilith (4).  
(Foto: Roger Heil)



# Stimati lettori,



negli ultimi anni il settore bancario ha subito grandi cambiamenti. Il difficile contesto di mercato, il persistere dei tassi d'interesse bassi e le crescenti regolamentazioni pongono anche la Banca Coop di fronte a grandi sfide. Ma ciò nonostante, nell'esercizio precedente la Banca Coop ha conseguito un solido risultato operativo. Apprezzabili gli incrementi registrati per i depositi a risparmio e per la prima volta i crediti ipotecari concessi dal nostro istituto hanno superato la soglia dei 13 miliardi di franchi. Consideriamo tali cifre un segno di fiducia dei nostri clienti nei confronti della Banca Coop nonché un'approvazione della nostra politica aziendale sostenibile.

Il raggiungimento di obiettivi economici è per noi senza dubbio una componente essenziale e il perseguimento di obiettivi non finanziari è un elemento altrettanto importante della nostra politica aziendale. Tra questi rientrano l'assunzione della responsabilità sociale e la tutela dell'ambiente. I nostri collaboratori sono per noi di cruciale importanza. La garanzia del posto di lavoro, una retribuzione conforme alle prestazioni e ai requisiti nonché prestazioni sociali avanzate sono principi fondamentali. Inoltre, la conciliabilità tra il lavoro e la vita privata come pure la promozione della donna sono temi di primaria importanza che affrontiamo da anni con coerenza. La stessa costanza la dedichiamo al perseguimento dei nostri obiettivi nell'ambito della tutela ambientale interna all'azienda. Già da alcuni anni a questa parte copriamo il nostro fabbisogno energetico solo con corrente elettrica prodotta da fonti rinnovabili. Gli obiettivi principali sono la riduzione sistematica del consumo di risorse e delle emissioni di gas serra.

Responsabilità e sviluppo sostenibile fungono da valori guida nel rapporto con i nostri clienti, ai quali dedichiamo la massima attenzione. Per loro sviluppiamo costantemente la nostra offerta di prodotti e servizi. Con la nostra gamma di prodotti legati ad uno sviluppo sostenibile intendiamo proporre ai nostri clienti l'opportunità di considerare gli aspetti sociali, etici ed ecologici nell'investimento del loro patrimonio. In futuro le nostre offerte saranno ancora più comprensibili e trasparenti. Poniamo l'accento sul potenziamento quale banca di consulenza indipendente, portando avanti lo sviluppo durevole e di successo della Banca Coop.

**Andreas Waespi**  
Presidente della Direzione generale



Relazione sulla gestione 2013  
[www.bancacoop.ch](http://www.bancacoop.ch)

# Riflettori puntati sullo sviluppo sostenibile

Sulle pagine seguenti abbiamo illustrato sotto forma di grafici, facilmente comprensibili, alcune cifre in merito al nostro impegno a favore di uno sviluppo sostenibile. In questo modo intendiamo soffermarci su alcuni aspetti che evidenziano l'approccio sostenibile della Banca Coop. Sono inoltre raffigurati dei grafici che mettono a confronto i dati della Banca Coop con le circostanze in Svizzera. Le spiegazioni e le indicazioni delle fonti sono riportate a pagina 14.

## Attività economica sostenibile

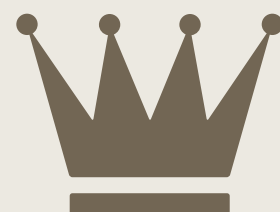
La Banca Coop persegue da anni una politica aziendale improntata allo sviluppo sostenibile. A tale proposito puntiamo al raggiungimento dei nostri obiettivi finanziari in linea con gli aspetti quali la responsabilità sociale, la solidarietà e la tutela dell'ambiente. Un'attività economica sostenibile richiede prospettive a lungo termine ragionevoli. Infatti, il principio del massimo profitto a breve periodo, che comporta rischi elevati, non rientra tra le finalità della Banca Coop. Perseguiamo con coerenza lo sviluppo del nostro istituto a favore dei nostri gruppi di interesse. Negli anni a venire la Banca Coop intende rafforzare maggiormente il proprio orientamento quale banca di consulenza sostenibile e indipendente. Agiremo in autonomia, proponendo i prodotti di offerenti terzi secondo il principio «best-in-class».

## Esercizio 2013: solido risultato operativo

La Banca Coop ha alle spalle un buon esercizio 2013 con un solido risultato operativo. Attestandosi a CHF 244,3 mio., i proventi d'esercizio hanno superato di CHF 2,1 mio. il livello dell'esercizio precedente. L'utile lordo accertato ammonta a CHF 84,1 mio., facendo registrare un calo dell'11,3% rispetto al 2012. Su tale risultato ha inciso il versamento una tantum di CHF 11,0 mio. a favore della Cassa pensioni. Apprezzabili gli incrementi registrati per i depositi a risparmio (CHF 493,0 mio.) nonché per i crediti ipotecari (CHF 528,0 mio.). Grazie a queste erogazioni di credito supplementari, i crediti ipotecari superano per la prima volta la soglia dei CHF 13 miliardi. In virtù del solido risultato operativo, la Banca Coop può proseguire la sua politica di dividendo e continuare a versare un dividendo invariato di CHF 1,80 (lordi) per azione.

## Smuovere qualcosa con il denaro

La Banca Coop intende offrire ai propri clienti la possibilità di effettuare operazioni bancarie tenendo conto degli aspetti di ordine sociale, etico ed ecologico. Inoltre, con l'ipoteca ecologica ad un tasso d'interesse agevolato, la Banca Coop mira ad incoraggiare interventi



Numero di clienti:

**265 575**

Crediti ipotecari Banca Coop (in mia. di CHF)



Depositi della clientela Banca Coop (in mia. di CHF)

2011: 9,76  
2012: 10,65  
2013: 10,96



Grado di copertura dei mezzi propri (Basilea III): 183,3%



Quota di fondi legati ad uno sviluppo sostenibile in relazione al volume complessivo di fondi

Svizzera 2013:



**PERCENTO**

Banca Coop 2013:



**PERCENTO**

**23,5%**

Quota di mandati di gestione patrimoniale legati ad uno sviluppo sostenibile Banca Coop

Volume di ipoteche ecologiche Banca Coop

2011:  
117 mio.

2012:  
126 mio.

2013:  
138 mio.

Crediti ipotecari cooperative abitative Banca Coop (in mia. di CHF)

**1,32**



di costruzione e risanamento finalizzati a una maggiore efficienza energetica, fornendo così anche un contributo allo sviluppo sostenibile. I prodotti e servizi bancari con un orientamento ecologico assumono da anni sempre più importanza. Anche molti dei nostri clienti attribuiscono grande valore allo sviluppo sostenibile. Ciò viene confermato, tra l'altro, dalla quota relativamente elevata dei mandati di gestione patrimoniale legati ad uno sviluppo sostenibile. Anche la quota di fondi sostenibili in relazione al volume complessivo di fondi è proporzionalmente alta.

#### Profilo dei fondi legati ad uno sviluppo sostenibile

Al giorno d'oggi, sul mercato è disponibile un'offerta di fondi d'investimento sostenibili talmente ampia che i clienti faticano a trovare un prodotto che soddisfi le loro esigenze sia in termini di rendimento, sia a livello di valori etici. Per questo è sempre più importante poter raffrontare tra loro i fondi proposti, all'insegna della massima trasparenza. Il nostro marchio di qualità «Sviluppo sostenibile controllato» contraddistingue i fondi legati ad uno sviluppo sostenibile che soddisfano in particolar modo criteri rigorosi per quanto riguarda il rispetto degli standard sociali ed ecologici come pure la gestione aziendale responsabile. Inoltre, il profilo di sviluppo sostenibile, unico nel suo genere in Svizzera – che dal 2013 pubblichiamo in Internet per ciascun fondo premiato con il marchio di qualità – fa sì che i nostri clienti ricevano informazioni il più possibile chiare e dettagliate circa l'approccio sostenibile del fondo.

#### I nostri collaboratori

La Banca Coop offre su tutto il territorio svizzero ad oltre 600 collaboratori un posto di lavoro sicuro con una retribuzione conforme alle prestazioni, ottime prestazioni sociali nonché possibilità di formazione e perfezionamento adeguate.

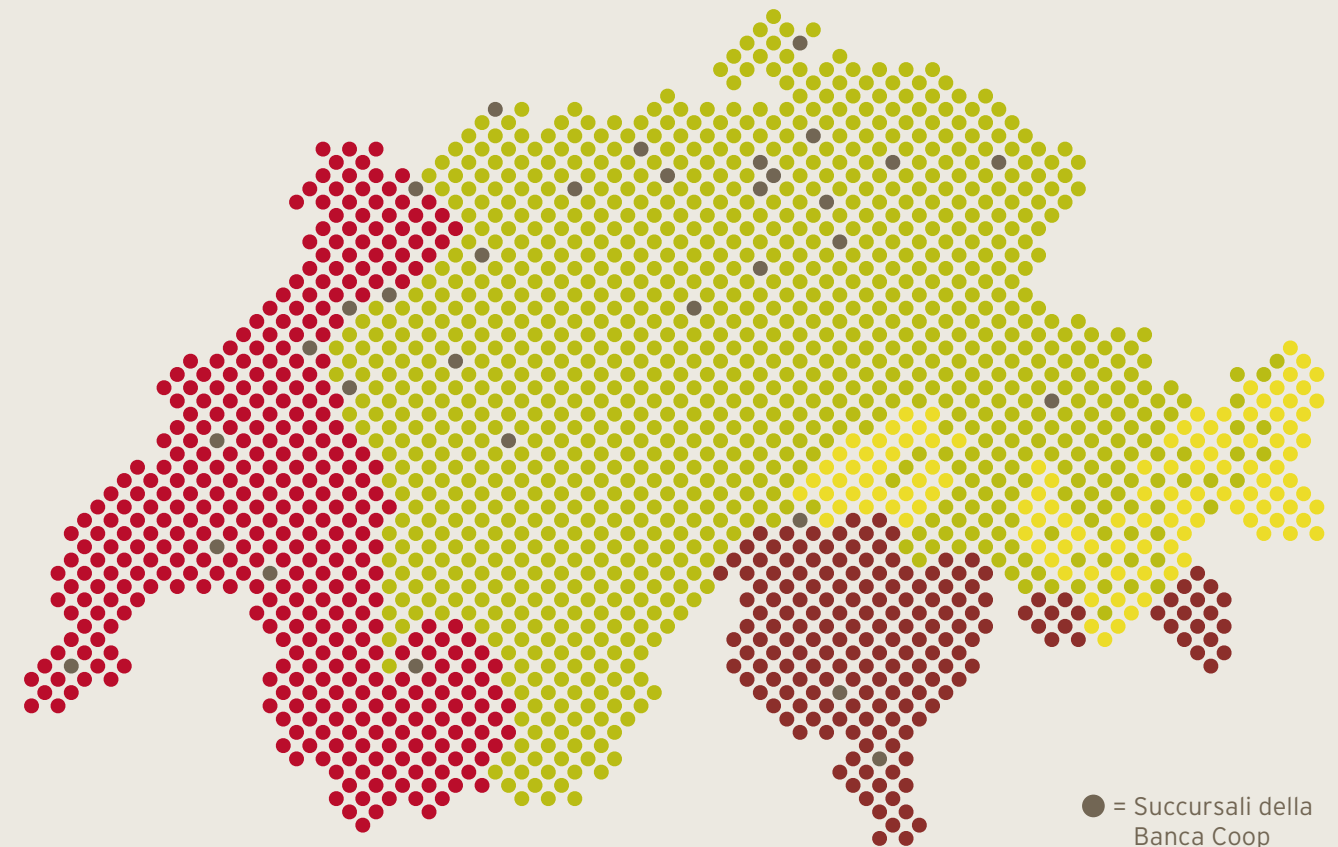
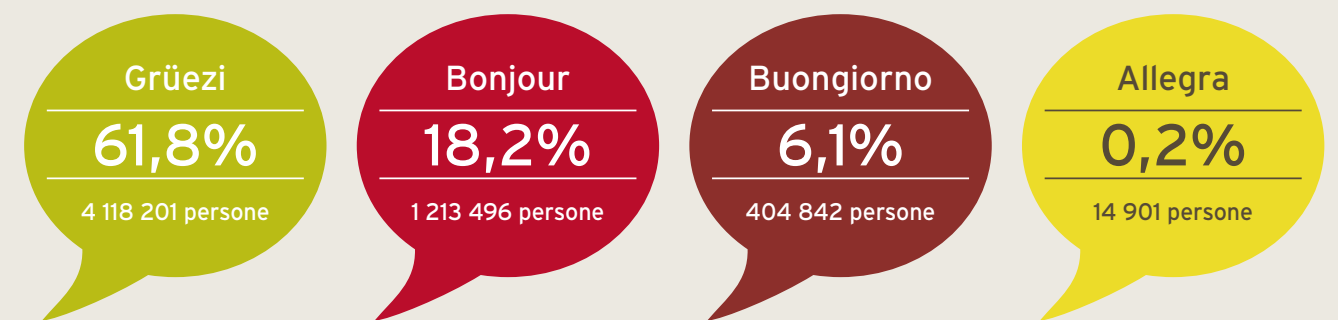
Mediante misure mirate promuoviamo un rapporto equilibrato tra il mondo del lavoro e la vita privata e ci impegniamo a favore delle pari opportunità fra i sessi. Il nostro impegno reale e concreto è dimostrato dalla sottoscrizione, come primo istituto finanziario in tutto il Paese, dei Women's Empowerment Principles per il rafforzamento della posizione delle donne, nonché da un dialogo aperto sulla parità salariale.

#### Impegno a favore della parità dei diritti

Per quanto riguarda le quote femminili tra i quadri e nella Direzione, la Banca Coop presenta ormai da anni dati confortanti. Dal 2003 a oggi, la quota femminile nella Direzione è aumentata dal 6,8 al 7,3%, mentre fra i qua-



## Quota di lingue parlate sul posto di lavoro



## Quota di collaboratori Banca Coop per regione linguistica





dri è salita dal 23,1 al 30,2%. Siamo inoltre orgogliosi di aver annoverato nel nostro organico, nel 2004, la prima donna ammessa ai vertici di una banca operante a livello nazionale. La vicinanza alle famiglie è testimoniata, fra l'altro, dal basso tasso di turnover fra le madri: dopo il congedo maternità, infatti, ben l'85,7% delle collaboratrici riprende a lavorare presso il nostro istituto.

**Molteplicità**

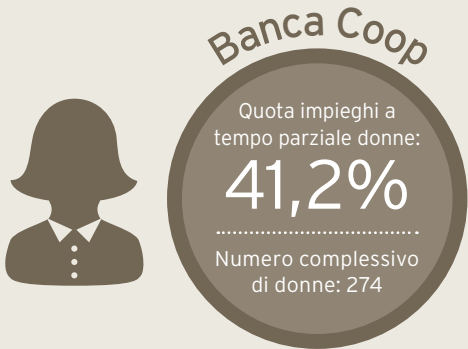
Con le sue 33 succursali, la Banca Coop è rappresentata in tutte le regioni linguistiche della Svizzera. Il plurilinguismo dei nostri collaboratori è tuttavia solo un lato delle loro molteplici capacità e caratteristiche.

Con il concetto «Diversity», la Banca Coop mostra la propria propensione a favore di un personale eterogeneo e di un ambiente di lavoro privo di pregiudizi. Il nostro istituto rifiuta quindi ogni espressione di discriminazione, sia essa in forma orale, scritta o fisica, e sancisce la promozione della diversità anche formalmente nelle sue linee guida. L'obiettivo consiste nello sfruttare in maniera costruttiva l'eterogeneità dei collaboratori nonché nel creare il quadro per un ambiente senza pregiudizi, al fine di radicarlo in modo vincolante. Il consolidamento del concetto «Diversity» nelle linee guida comprende un atteggiamento aperto e rispettoso nei confronti delle differenze, l'integrazione delle esigenze di differenti gruppi target nonché la creazione di un ambiente di lavoro senza pregiudizi.

**Formazione e perfezionamento**

Il grande valore che viene attribuito alla formazione e al perfezionamento viene dimostrato dall'ampia offerta che da un lato consente di approfondire e integrare le competenze professionali, dall'altro di concorrere allo sviluppo della personalità in generale. I cosiddetti «Lunch Learning», tenuti in collaborazione con la Basler Kantonalbank, offrono ai collaboratori un'occasione per confrontarsi con temi di attualità quali «Essere padre», «Conciliabilità tra lavoro e vita privata» o con altri aspetti dello sviluppo sostenibile come la politica energetica o il commercio delle materie prime.

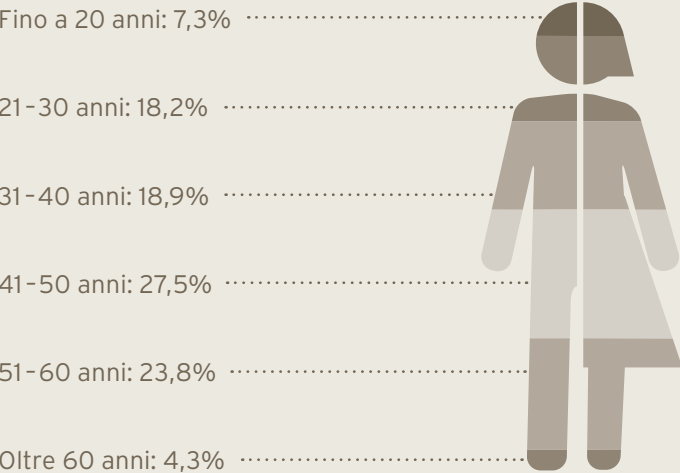
La Banca Coop dedica grande attenzione alla formazione di apprendisti e praticanti. Nel 2013 ha assunto, in parte a tempo determinato, 9 apprendisti diplomati su un totale di 17, provenienti dall'intera Svizzera.



Quota impieghi a tempo parziale Svizzera



Struttura per fascia d'età collaboratori Banca Coop



### Un ambiente di qualità

Limitare l'impiego di risorse nell'esercizio della nostra attività e ridurre le conseguenti emissioni e ripercussioni sull'ambiente sono principi insiti nella politica aziendale del nostro istituto. La Banca Coop investe costantemente in misure volte a migliorare le sue prestazioni ecologiche e a tale riguardo può presentare notevoli risultati.

### Il futuro è rinnovabile

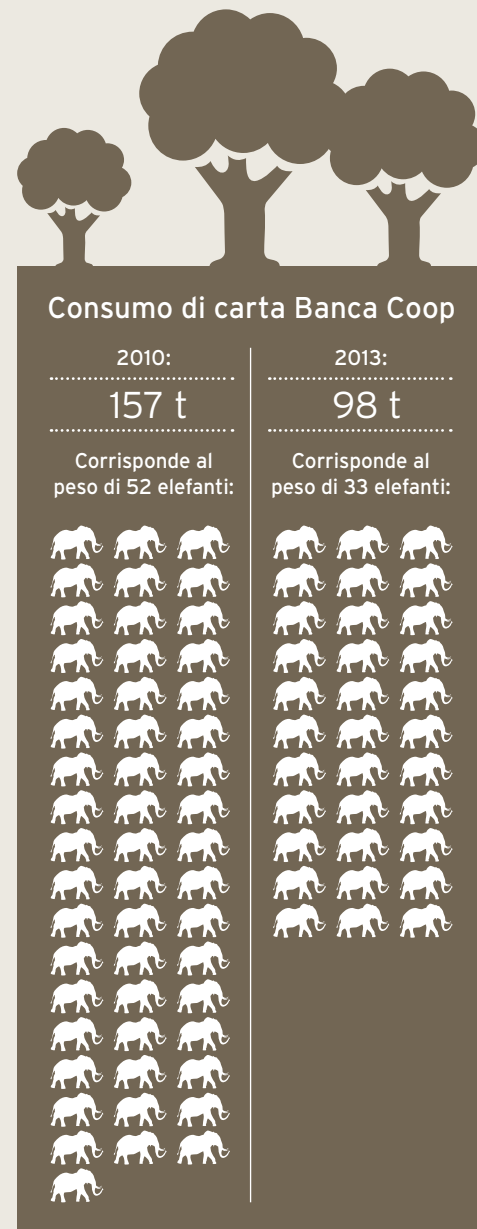
La Banca Coop punta con coerenza sull'energia pulita e, pertanto, utilizza per l'esercizio delle proprie attività solo corrente elettrica prodotta da fonti rinnovabili. Impiegando la corrente «verde» da Weissenburg, l'energia solare nonché la corrente rinnovabile al 100%, libera dal nucleare, del fornitore di energia a Basilea, la Banca Coop copre il proprio fabbisogno energetico in tutta la Svizzera attingendo esclusivamente a fonti rinnovabili la cui provenienza è certificata. Da aprile 2010, sul tetto della sede legale della Banca Coop a Basilea è in funzione un impianto fotovoltaico, segno di fiducia nei confronti della tecnologia solare d'avanguardia.

### La carta non è semplicemente carta

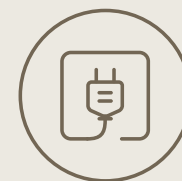
Pur non potendo rinunciare alla carta nella nostra prassi quotidiana, negli ultimi anni siamo riusciti a ridurre il nostro fabbisogno di oltre il 50%. Inoltre, per tutte le applicazioni da ufficio e per la stampa di documenti utilizziamo carta riciclata di alta qualità proveniente al 100% dalla raccolta differenziata, preservando così ben 170 tonnellate di legname dall'abbattimento. Rispetto alla carta da fibre vergini, la produzione di carta riciclata consente di ridurre notevolmente le emissioni di CO<sub>2</sub> e di risparmiare energia e acqua, rispettivamente fino al 60 e al 70%. La percentuale di carta riciclata rispetto al consumo globale è aumentata in maniera costante negli ultimi anni, attestandosi al 97%.

### Approvvigionamento

Lo scopo delle direttive di approvvigionamento della Banca Coop è garantire che i fornitori e i subfornitori operino e producano in condizioni di rispetto dell'ambiente e della dignità umana. Nell'ambito degli appalti relativi a diversi prodotti e servizi, oltre al rispetto di standard ambientali, la Banca Coop esige l'osservanza di direttive sociali e concernenti il diritto del lavoro. Il nostro istituto pretende dai propri fornitori che vengano osservati la legislazione in materia ambientale nonché gli standard sociali quali i livelli di retribuzione usuali per il settore, le disposizioni in materia di protezione sul lavoro nonché il divieto del lavoro minorile e della disci-



## Consumo energetico



### Banca Coop

2011: 2 755 000 kWh  
2012: 2 415 000 kWh  
2013: 2 412 000 kWh

### Media per economia domestica in Svizzera all'anno

5167 kWh

## Provenienza dell'energia

### Banca Coop

Da fonti rinnovabili: 100%

- Energia idroelettrica: 97,5%
- Energia solare: 1,5%
- Altre fonti rinnovabili: 1%  
(soprattutto impianti solari, eolici e di biogas)

### Svizzera

Da fonti rinnovabili: 60%

- Centrali nucleari: 35,8%
- Energia idroelettrica: 58,6%
- Centrali termiche convenzionali: 4,2%
- Altre fonti rinnovabili: 1,4%  
(soprattutto impianti solari, eolici e di biogas)

minazione. Nell'assegnazione delle commesse nell'ambito della gestione degli edifici in Svizzera, la Banca Coop pretende dai propri contraenti la sottoscrizione di un'autodichiarazione riguardante l'impegno all'osservanza delle condizioni lavorative usuali per il settore nonché delle disposizioni in materia di protezione sul lavoro.

Mobilità sostenibile

La promozione di una mobilità sostenibile è per noi un imperativo primario. Gran parte degli spostamenti professionali e del traffico pendolare avviene in treno o con altri mezzi pubblici, responsabili di un volume di emissioni nettamente inferiore rispetto all'uso delle automobili. Già il 65% dei nostri collaboratori percorre il tragitto da casa al lavoro con i mezzi pubblici, in bicicletta o a piedi. Mediante misure quali la partecipazione alla campagna «bike to work» intendiamo motivare i collaboratori a percorrere il tragitto da casa al lavoro con la bicicletta.

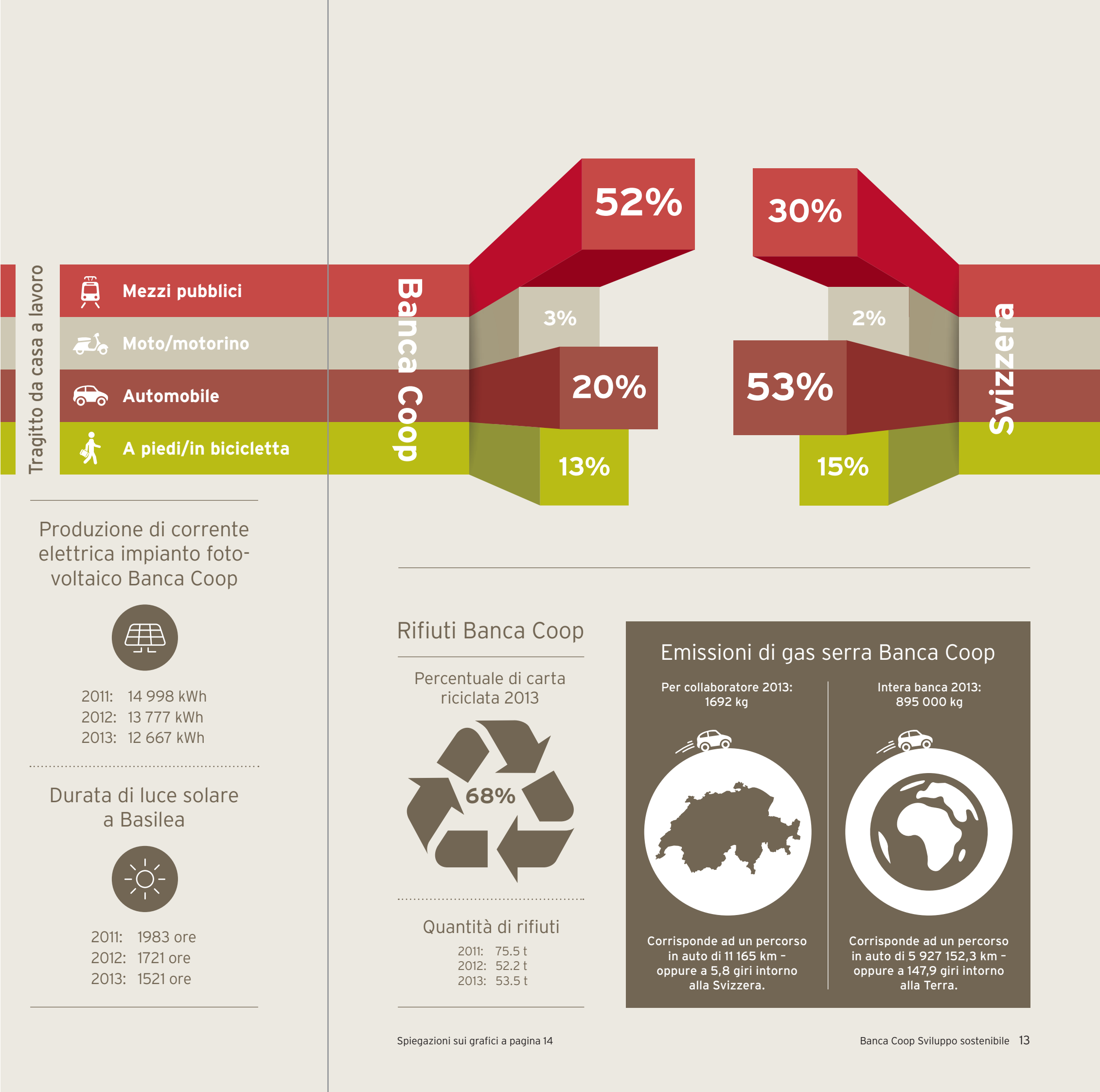
Oltre l'80% degli spostamenti professionali relativi al periodo in rassegna è stato effettuato in treno. Nel 2013 nessun collaboratore della Banca Coop è ricorso all'aereo per motivi professionali.

Gestione dei rifiuti

La gestione dei rifiuti della Banca Coop segue il principio: ridurre, recuperare e smaltire correttamente i rifiuti. Per quanto concerne l'esercizio della nostra attività, la maggior parte dei rifiuti si compone quantitativamente di carta, derivante ad esempio dalla distruzione di dati. I rifiuti di carta sono destinati con grande coerenza al riciclaggio. Inoltre, anche gli altri rifiuti come PET, vetro, metallo vecchio e in particolare apparecchiature elettroniche fuori uso vengono raccolti separatamente e smaltiti per il ritrattamento.

Bilancio positivo sul clima

Come già avvenuto nel 2012, anche l'anno scorso il nostro istituto ha ottenuto il marchio Swiss Climate CO<sub>2</sub> Argento. Questo riconoscimento viene assegnato alle imprese che redigono un bilancio completo dei gas serra ai sensi della norma ISO 14064 e del Greenhouse Gas Protocol, impegnandosi a ridurre le proprie emissioni attraverso misure concrete. Il marchio di qualità prevede un controllo esterno del bilancio dei gas serra della Banca Coop a cura della SQS (Associazione Svizzera per Sistemi di Qualità e di Management). Nel corso degli anni è stato possibile ridurre in maniera significativa le emissioni di gas serra derivanti dalle nostre attività.





Spiegazioni sui grafici

Salvo indicazioni contrarie, i dati della Banca Coop si riferiscono all'esercizio 2013.

**Pagine 4/5**  
**Depositi della clientela:** Nel 2013, gli impegni verso clienti a titolo di risparmio e d'investimento hanno fatto registrare un incremento di CHF 493,0 mio. (+6,1%), attestandosi ad un nuovo livello record di CHF 8,52 mia. Gli altri impegni verso clienti (incl. le obbligazioni di cassa emesse) ammontano a CHF 2,44 mia.

**Grado di copertura dei mezzi propri (Basilea III):** Il grado di copertura dei mezzi propri esprime il rapporto tra il capitale proprio effettivamente disponibile e quello richiesto per legge. Al 31.12.2013 il grado di copertura dei mezzi propri della Banca Coop ammontava al 183,3%. La dotazione di fondi propri supera quindi anche il grado di copertura richiesto da metà 2014 dall'Autorità federale di vigilanza sui mercati finanziari FINMA, che verrà portato al 165,3%.

**Quota di fondi legati ad uno sviluppo sostenibile in relazione al volume complessivo di fondi:** A dicembre 2013 il volume complessivo del mercato dei fondi svizzero ammontava a circa CHF 745,2 mia. La quota di fondi legati ad uno sviluppo sostenibile in relazione alla somma complessiva era quindi nel 2013 pari a CHF 28,6 mia. (3,8%). Ciò equivale ad un aumento di 0,2 punti percentuali rispetto all'anno precedente. (Fonte: Forum Nachhaltige Geldanlagen [FNG], Rapporto sul mercato relativo agli investimenti di denaro legati ad uno sviluppo sostenibile, Germania, Austria, Svizzera).

**Quota di mandati legati ad uno sviluppo sostenibile:** Il 23,5% dei mandati di gestione patrimoniale della Banca Coop viene gestito con particolare attenzione ad aspetti etici ed ecologici.

**Pagine 6/7**  
**Lingue parlate sul posto di lavoro:** Fonte: Ufficio federale di statistica (UST), 2012, popolazione residente permanente di 15 anni e più secondo le lingue parlate al lavoro (gli intervistati potevano indicare più lingue). Il 13,7% parla una lingua che non rientra tra quelle nazionali.

**Pagine 8/9**  
**Quota impieghi a tempo parziale Svizzera:** Ufficio federale di statistica (UST), 2013, 4° trimestre, lavoratori secondo il grado di occupazione, popolazione residente permanente in Svizzera. Tra gli occupati a tempo parziale rientrano le persone con un tasso di occupazione inferiore al 90%.

**Tasso di turnover (netto):** Quota dei collaboratori che hanno lasciato la Banca Coop di propria iniziativa nel rispettivo anno.

**Pagine 10/11**  
**Consumo di carta:** Il peso medio di un elefante si aggira, a seconda della specie e del sesso, attorno alle 2 e le 5 tonnellate (fonte: Wikipedia). Supposizione per il grafico: peso medio per elefante 3 tonnellate.

**Consumo di acqua:** In Svizzera, il consumo di acqua potabile per abitante e giorno ammonta a circa 184 litri (2012). (Fonte: www.trinkwasser.ch). Alla Banca Coop l'acqua viene utilizzata principalmente per gli impianti sanitari e l'umidificazione degli ambienti nonché per scopi di pulizia e irrigazione.

**Consumo energetico:** In Svizzera, il 31% del consumo finale di elettricità è attribuibile alle economie domestiche. Il consumo energetico medio annuo di un'economia domestica in Svizzera ammonta a 5167 kWh. (Fonte: Ufficio federale dell'energia (UFE), Statistica svizzera dell'elettricità 2012).

**Provenienza dell'energia in Svizzera:** Fonte: Ufficio federale dell'energia (UFE), approvvigionamento e consumo - dati, indici, produzione di energia elettrica, 2012.

**Pagine 12/13**  
**Tragitto da casa al lavoro:** Mezzo di trasporto utilizzato principalmente dai pendolari per il tragitto da casa al lavoro. (Fonte: Ufficio federale di statistica [UST], pendolari con attività lucrativa [pendolari per lavoro] in base al mezzo di trasporto principale, 2012). Il 12% dei collaboratori della Banca Coop utilizza, a seconda delle esigenze, differenti mezzi di trasporto per recarsi sul posto di lavoro.

**Emissioni di gas serra:** Basi di calcolo per il confronto: nel 2012, le emissioni medie di CO<sub>2</sub> dei veicoli nuovi ammontavano a 151 grammi di CO<sub>2</sub> per chilometro (fonte: Ufficio federale dell'energia [UFE], comunicato stampa del 26.6.2013). La lunghezza totale dei confini svizzeri è pari a 1899 km (fonte: Ufficio federale di topografia). La Terra ha una circonferenza di 40 075 km (fonte: Google).

**Durata di luce solare a Basilea:** Fonte: Ufficio federale di meteorologia e climatologia MeteoSvizzera, valori orari 2013, stazione Basel-Binningen.

Panoramica degli indicatori di sostenibilità

Indici economici	2011	2012	2013
Prodotti legati ad uno sviluppo sostenibile	in CHF	in CHF	in CHF
Volume d'investimento gestione patrimoniale legata ad uno sviluppo sostenibile	120,0 mio.	157,3 mio.	184,2 mio.
Volume dei fondi d'investimento legati ad uno sviluppo sostenibile	294,0 mio.	268,0 mio.	240,0 mio.
Volume delle ipoteche ecologiche	117,0 mio.	126,0 mio.	138,0 mio.
Volume dei prestiti ipotecari a cooperative di costruzione di abitazioni	1,25 mia.	1,29 mia.	1,32 mia.
Volume delle ipoteche sottoposte a verifica di massima dei criteri ecologici	12,2 mia.	12,5 mia.	13,0 mia.
Numero di clienti con prodotti legati ad uno sviluppo sostenibile	10 932	10 351	9 889
Intera banca			
Somma di bilancio	14,8 mia.	15,3 mia.	15,1 mia.
Utile lordo	84,3 mio.	94,8 mio.	84,1 mio.
Utile dell'esercizio	58,4 mio.	67,8 mio.	59,8 mio.
Impegni verso clienti a titolo di risparmio e d'investimento	7,2 mia.	8,0 mia.	8,5 mia.
Risultato da operazioni su interessi	156,1 mio.	155,7 mio.	156,5 mio.
Risultato da operazioni in commissione e da prestazioni di servizio	66,7 mio.	69,1 mio.	70,5 mio.
Risultato da operazioni di negoziazione	11,6 mio.	13,3 mio.	13,2 mio.
Redditività dei mezzi propri (RoE)	8,3%	9,0%	7,7%
Grado di copertura dei mezzi propri <sup>1</sup>	-	179,7%	183,3%
Indici sociali			
Collaboratori			
Numero complessivo (persone)	687	626	630
Quota femminile	40,9%	40,5%	40,6%
Quota femminile tra i quadri e nella Direzione	24,1%	22,3%	23,8%
Tasso di turnover (netto)	6,8%	6,5%	3,6%
Quota impieghi a tempo parziale donne	38,7%	40,9%	41,2%
Quota impieghi a tempo parziale uomini	10,3%	11,0%	13,2%
Numero di apprendisti e praticanti	53	52	48
Giornate di formazione per collaboratore	1,31	2,03	3,08
Tasso di malattia (assenze in % del tempo di lavoro teorico effettuato)	2,3%	1,8%	2,2%
Indici ecologici			
Energia e risorse	2010/2011 <sup>2</sup>	2011/2012 <sup>2</sup>	2012/2013 <sup>2</sup>
Totale consumo di energia (in kWh)	2 930 448	2 996 913	3 140 737
Emissioni di gas serra (in t di CO <sub>2-e</sub> )	940	907	898
Consumo di carta (in t)	103	78	98
Percentuale carta riciclata	93%	97%	98%
Quantità di rifiuti (in t)	76	52	54
Traffico pendolare (in km per collaboratore)	8221	8221	6935
Consumo quotidiano di acqua per collaboratore (in litri)	46	49	54

<sup>1</sup> Prima attuazione di Basilea III al 31.12.2012  
<sup>2</sup> Periodi di rilevamento: dal 1° luglio al 30 giugno



**Pubblicato da**  
Banca Coop SA  
Servizio funzionale Sviluppo sostenibile  
Dufourstrasse 50  
4002 Basilea  
[nachhaltigkeit@bankcoop.ch](mailto:nachhaltigkeit@bankcoop.ch)

**Contatti**  
Segretariato generale e relazioni media  
Natalie Waltmann  
[natalie.waltmann@bankcoop.ch](mailto:natalie.waltmann@bankcoop.ch)  
Telefono 061 286 26 03

© Banca Coop, maggio 2014